



POBLACIÓN SEGÚN ACTIVIDAD ECONÓMICA

Económicamente, la población se clasifica en **activa e inactiva**. Los primeros son aquellos que trabajan, buscan trabajo por primera vez o están cesantes, mientras que los inactivos son los jubilados, estudiantes y dueñas de casa. De la relación de ambas se puede establecer el concepto de **Razón de Dependencia**, es decir, la proporción existente entre los que trabajan al interior de una familia y los que son mantenidos producto de ese trabajo. El concepto de fuerza de trabajo hace referencia a la población que está en edad de trabajar, es decir, que tiene entre 15 y 65 años.

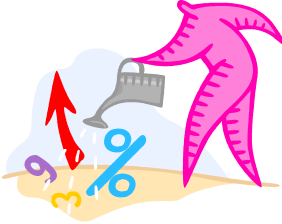


Fig. 1

N
O E
S

GUÍA n° 5
GEOGRAFÍA DE CHILE
DEMOGRAFÍA CHILENA

A portrait of a woman with short grey hair and glasses, wearing a denim shirt. In the top left corner of the image is a compass rose with the letters N, S, E, and O. Below the portrait, the text reads "GUÍA n° 5 GEOGRAFÍA DE CHILE DEMOGRAFÍA CHILENA".



A modo de Introducción;

Cada 10 años se aplica en Chile un censo de población a todos los hogares, lo que permite recoger y actualizar información sobre la población nacional, gracias al uso de una encuesta. El último censo realizado el año 2002, por el Instituto Nacional de Estadísticas (INE), estableció que en el territorio nacional habitaban 15.116.435 personas.



En Chile, ¿son más las mujeres o los hombres?, ¿los jóvenes o los ancianos? Para caracterizar la población de un país se toman en cuenta múltiples aspectos, como sexo (hombres-mujeres), edad y ocupación económica. Considerando la edad de la población, se distinguen tres grupos: población joven, desde el nacimiento a los 14 años; población adulta, de 15 a 59 años; y población anciana, personas mayores de 60 años. Si en un país predomina la población joven, posiblemente el Estado deba invertir más en educación; mientras que una población en proceso de envejecimiento exigirá mayor inversión en pensiones para los ancianos, de igual modo tendrá menos disponibilidad de trabajadores.



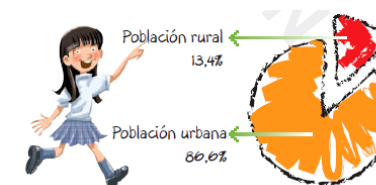
acceso a los servicios, de las posibilidades laborales o educacionales. Este es el caso de las regiones con mayor densidad en Chile: la Región Metropolitana, de Valparaíso y de Concepción. Asimismo, las condiciones geográficas también influyen en la densidad de un territorio, por ejemplo, su clima, relieve o accesibilidad.

En Chile, según su lugar de residencia, se distinguen asentamientos urbanos y rurales:

-Localidades urbanas: en general, las localidades son consideradas urbanas cuando la habitan más de 2.000 personas. Para que esta localidad constituya una *ciudad* debe ser habitada por más de 5.000 personas, de lo contrario es un *pueblo*.

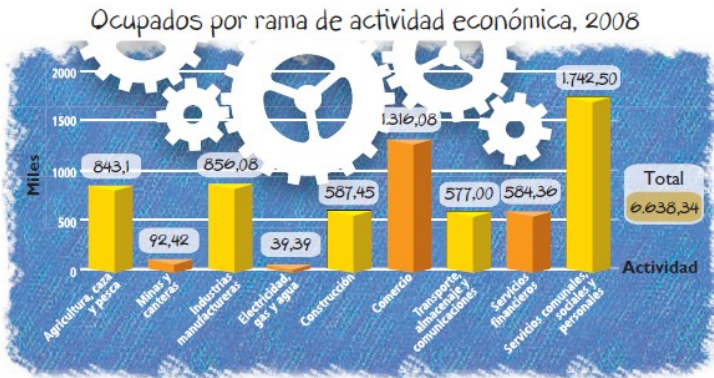
-Localidades rurales: son consideradas rurales las localidades que presentan *menos de 2.000 habitantes*.

En Chile, la población urbana corresponde al 86,6% y la población rural al 13,4%. Estas cifras indican que la mayoría de la población del territorio chileno está habitando en centros urbanos o que están en camino de convertirse en urbanos, lo que entre otras cosas implica que el paisaje está sufriendo una profunda transformación, pues el espacio rural va adquiriendo progresivamente características urbanas.





De acuerdo a los datos recogidos en el último censo, en Chile hay más mujeres que hombres (7.668.740 mujeres y 6.795.147 hombres); en cuanto a la edad, predomina la población adulta (62,9%); y en cuanto a su ocupación económica, el mayor porcentaje de la población se dedica a actividades de servicios.



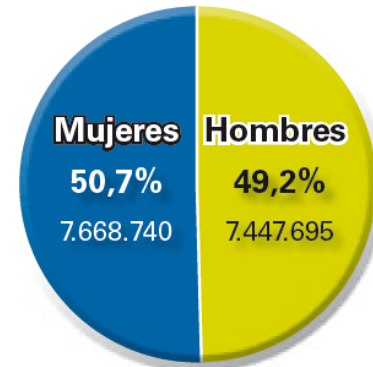
INE. Cuadro N° 3. Serie Empalmada Ocupados por Rama de Actividad Económica.

La población no se encuentra distribuida homogéneamente en el territorio, ya que en algunas regiones habita gran cantidad de población, mientras que otras están más deshabitadas. Para analizar cómo se distribuye la población en el territorio es necesario considerar la densidad y la distribución **urbano-rural**. Generalmente, altas densidades implican un número considerable de población en un espacio menor, como es el caso de la Región Metropolitana. Igualmente puede existir el caso de altas densidades en grandes extensiones de superficie, lo que ocurre en países como la India o China. De cualquier manera, las altas densidades siempre requieren de poblaciones considerables y la concentración de población se produce básicamente porque ese espacio es atractivo para ella, ya sea desde el punto de vista económico, de



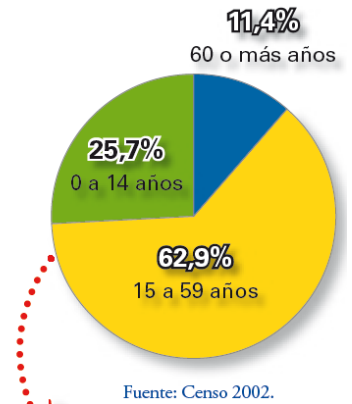
La población chilena presenta una serie de características propias y definidas principalmente por una historia y una geografía local, lo que otorga diversidad a nuestra cultura. Las formas de vida de un minero del carbón de Lota, de un pescador artesanal de San Antonio, de un ejecutivo bancario de Santiago o de un agricultor del Maule, son muy distintas, con identidades que se construyen diariamente. Lo podemos apreciar en las diferencias que estos grupos tienen en sus costumbres, en las formas de expresarse e incluso en la manera de entender la religión; pero, además, en las profundas diferencias en los niveles educacionales y de acceso a la riqueza.

Población de hombres y mujeres



Censo 2002. Fuente: Instituto Nacional de Estadísticas (INE).

Población por grupos de edad (porcentaje)



Fuente: Censo 2002.



LOS ORÍGENES DE NUESTRA POBLACIÓN

El primer paso en el proceso de reconocernos es estudiar las características étnicas de nuestro país .

Chile es un país étnicamente homogéneo. El 80% de su población es mestiza , mezcla de españoles e indígenas , principalmente mapuches , picunches y huilliches , siendo éste su principal rasgo distintivo. Actualmente, el porcentaje de población originaria constituye solamente cerca de un 1 0% del total de la población nacional.

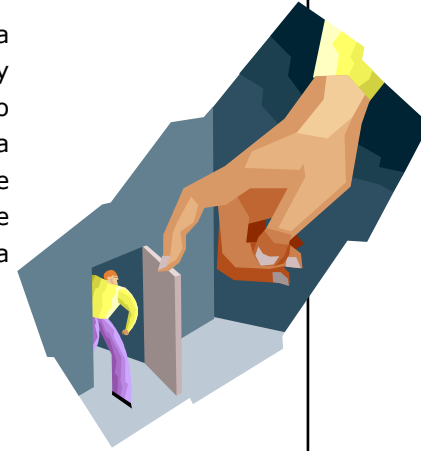
Los grupos inmigrantes no han sido numerosos , por lo que su aporte no es determinante en el crecimiento, ni composición étnica de la población . Sin embargo, constituyen un aporte en el ámbito local que debe ser considerado. Inmigrantes traídos por el estado, como también los inmigrantes espontáneos , han llegado con la misma esperanza : mejorar sus



DENSIDAD POBLACIONAL

Para establecer una efectiva comparación entre zonas ecúmenes y anecúmenes se desarrolla el concepto de *densidad de población* , que es la relación entre el número de habitantes y la superficie en Km² que ocupa , obteniéndose a partir de la siguiente fórmula:

$$D = \frac{\text{Nº de habitantes}}{\text{Km}^2}$$



Si tuviésemos el frente el mapa de densidades de Chile, podríamos concluir que;

- Las zonas extremas del país presentan las más bajas densidades.
- Entre la IV y la X Región del país se encuentran las mayores densidades , concentrando el 91% de la población , en tan sólo el 33% del territorio nacional.
- Tanto las zonas anecúmenes como las ecúmenes , coinciden con las menores y mayores densidades , respectivamente.
- Una llamativa situación está constituida por Santiago, que tan sólo con el 2% del territorio nacional, concentra el 40% del total de población , con una densidad de 384 ,5 hab./Km².



o de un país a otro. Cuando la población llega a un determinado lugar recibe el nombre de inmigración y cuando se va de emigración.



-Esperanza de vida: proyección de los años de vida que presenta una persona en un determinado país .

-Índice de masculinidad: relación existente entre hombres y mujeres , indicando el número de varones por cada 100 mujeres.

-Fecundidad: frecuencia de los nacimientos en la población de mujeres que se encuentra en edad de procrear entre 15 y 49 años.

DISTRIBUCIÓN DE LA POBLACIÓN

La población chilena se distribuye a lo largo del territorio nacional y

regional desigualmente. Existen zonas pobladas las que reciben el nombre de **zonas ecúmenes** y áreas deshabitadas o con un poblamiento muy precario denominadas **zonas anecúmenes**.

Censos 1835 - 1992

| Año censal | Población total | Tasa de crecimiento |
|------------|-----------------|---------------------|
| 1835 | 1.010.396 | --- |
| 1842 | 1.038.801 | 0,9 |
| 1854 | 1.439.120 | 2,6 |
| 1865 | 1.819.223 | 2,1 |
| 1875 | 2.075.971 | 1,3 |
| 1885 | 2.507.005 | 1,9 |
| 1895 | 2.695.625 | 0,7 |
| 1907 | 3.231.022 | 1,5 |
| 1920 | 3.730.235 | 1,1 |
| 1930 | 4.287.445 | 1,4 |
| 1940 | 5.023.539 | 1,6 |
| 1952 | 5.932.995 | 2,0 |
| 1960 | 7.375.115 | 2,5 |
| 1970 | 8.884.768 | 2,3 |
| 1982 | 11.275.440 | 1,8 |
| 1992 | 13.231.803 | 1,7 |

Fuente: INE, Compendio Estadístico, 1993.



Inmigrantes peruanos en Plaza de Armas, Santiago

calidades de vida . Dentro del grupo de inmigrantes traídos por el

Estado destaca la llegada de alemanes y suizos a mediados del siglo XIX, quienes se concentraron principalmente en la Región de Los Lagos . A fines del mismo siglo llegaron yugoslavos , que se establecieron en la zona de Antofagasta y Punta Arenas , preferentemente.



Ona o Selknam

En las inmigraciones espontáneas destacan los franceses,



Colombianas en Iquique



italianos e ingleses , que llegaron a comienzos de nuestra vida independiente, localizándose principalmente en el Puerto de **Valparaíso**. Más tarde llegan a la Región de la Araucanía grupos de italianos y eslavos . Completando este cuadro, sirios , turcos , chinos y palestinos arriban hacia fines del siglo XIX y comienzos del siglo XX, instalándose preferentemente en Santiago, a excepción de los chinos que se asientan en la Región de Tarapacá .

A partir de la década de los '90 , se ha hecho notoria la llegada de inmigrantes peruanos y bolivianos , quien es han constituido el segundo grupo más importante de ingreso al país , luego de los argetinos.

Si bien en términos étnicos la población chilena presenta cierta homogeneidad , en términos culturales es posible observar una acentuada diversidad , situación que nace apartir de las actividades que realizamos cotidianamente. Sin embargo, en nuestro país existen grandes diferencias, como es el caso de los ingresos, generando estereotipos dentro de la población chilena; nace el cuico, el huaso, el flayte, perjuicios sociales principalmente a mujeres y ancianos, perjuicios sectores urbanos versus los rurales, entre otros.



Flaytes y cuicos, una forma estereotipada y prejuiciosa de la población



$$N = \frac{NV \times K}{PT}$$

Donde
N = *Natalidad*.
NV = *Nacidos vivos*.
K = *Constante de valor 1.000*.
PT = *Población total*

- **Natalidad:** Número de nacimientos que registra un país en un periodo de tiempo determinado. El concepto de *tasa de natalidad* es complementario. Mide la natalidad a través del siguiente procedimiento.
- **Mortalidad:** Número de defunciones que presenta un país en un año. Este concepto es complementado con el de *tasa de mortalidad*, el que se obtiene a través del siguiente procedimiento.

$$M = \frac{D \times K}{PT}$$

Donde
M = *Mortalidad*.
D = *Defunciones*.
K = *Constante de valor 1.000*.
PT = *Población total*.

- Un concepto más específico es el de *mortalidad infantil*. Se mide a través de la tasa de mortalidad infantil que puede ser neonatal (hasta un mes de vida) o postneonatal (hasta un año de vida) y se obtiene de la siguiente manera:

$$M_i = \frac{D_i \times K}{NV}$$

Donde
M_i = *Mortalidad infantil*.
D_i = *Defunciones de niños de menos de 1 mes o menos de un año de vida*.
K = *Constante de valor 1.000*.
NV = *Nacidos Vivos*.

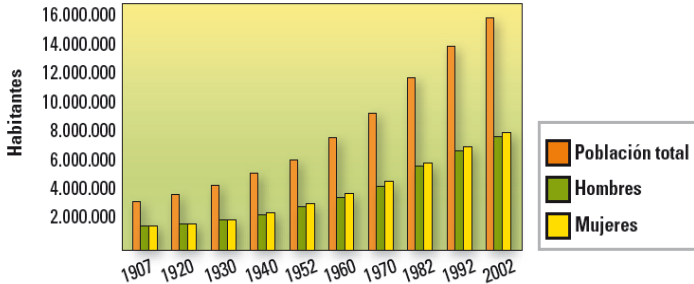
Crecimiento vegetativo o crecimiento natural:

Se define como la diferencia entre los nacimientos y las defunciones o entre la TN y la TM.

Migración: desplazamiento de la población de un lugar a otro, ya sea del campo a la ciudad, de una ciudad a otra ,



Volumen de la población en Chile



Fuente: Instituto Nacional de Estadísticas (INE).

Como señaláramos anteriormente, la población nacional según el censo el año 2002 es de más de 15.000.000 habitantes, mostrando un crecimiento sostenido en el tiempo. En el censo de 1835 la población apenas superaba el millón de personas. De acuerdo a estos datos, la población chilena ha crecido más de 15 veces en 170 años. ¿Cómo ha operado esta transformación? ¿Qué factores han sido determinantes en el crecimiento de la población? Para dar respuesta a estas interrogantes, es necesario conocer la dinámica de la población y algunos conceptos asociados.

DINÁMICA DE LA POBLACIÓN

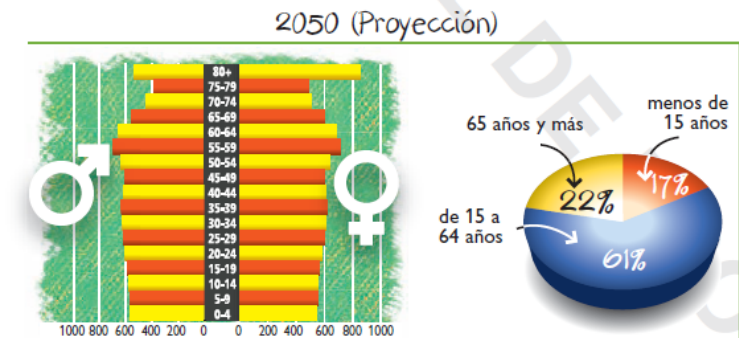
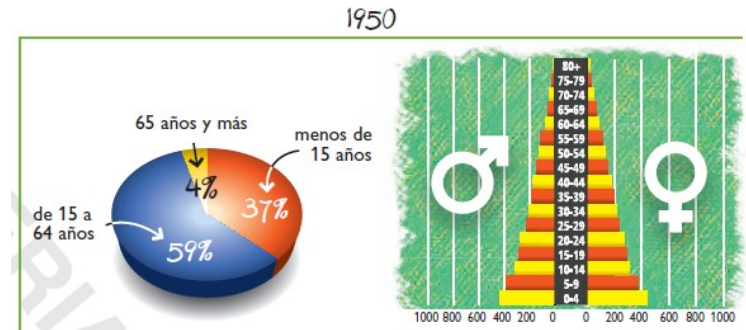


En Chile, el CENSO se hace cada 10 años, el próximo sería el 2012

EL CENSO

El primer CENSO oficial lo realizamos en 1843. Ellos nos entregan información que conforman las llamadas **estadísticas vitales** del país.

CRECIMIENTO DE LA POBLACIÓN



Datos: Compendio Estadístico 2006, INE.