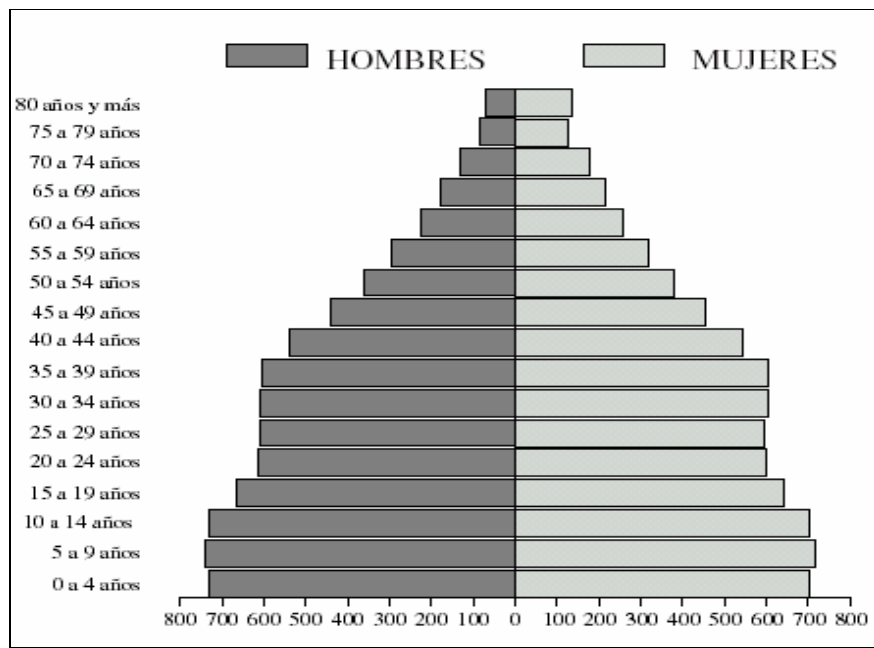


SÍNTESIS GEOGRÁFICA DE CHILE II PARTE



Distribución de la Población estimada al 30 de Junio, por sexo y grupos de edad. País 2001.

APRENDIZAJES ESPERADOS

El alumno o alumna:

- **Conoce las características de los censos de población y vivienda, y los entiende como fuentes de información demográfica.**
- **Reconoce la natalidad, la mortalidad y las migraciones como los grandes factores de cambio Demográfico.**
- **Conoce la distribución de la población regional por sectores económicos.**
- **Opina sobre la desigualdad socio-económica de la población, y valora la equidad social.**
- **Conoce las características del proceso de regionalización en Chile.**
- **Entiende el concepto geográfico de región y define la propia región como una unidad político-administrativa.**
- **Distingue tipos y tamaños de ciudades (ciudad, metrópolis, megalópolis).**
- **Entiende las diferenciaciones en el uso del suelo urbano y la formación de barrios en las ciudades.**
- **Identifica y compara las funciones urbanas de determinadas ciudades.**
- **Conoce los problemas asociados al crecimiento de las ciudades, y valora las acciones que se emprenden para reducirlos.**

III PARTE: LA REALIDAD HUMANA ACTUAL

1. ELEMENTOS FORMATIVOS DE LA POBLACIÓN CHILENA

Chile es un país mestizo constituido desde la época de la conquista por distintas proporciones de población aborigen, europea y africana. Desde aquella época hasta ahora se han sumado nuevos aportes poblacionales por lo cual podemos hablar de una nación plurirracial.

El aporte aborigen es apreciable por ser una de las bases de la nacionalidad. Según el censo del año 2002, el **4,6%** de la población total del país **se considera** perteneciente a grupos étnicos.

Es difícil cuantificar exactamente el volumen de la población aborigen hoy en día, principalmente por el mestizaje pasado y actual; sin embargo, es claro que la etnia más numerosa es la mapuche, alcanzando al 4 % de la población nacional.

Cuadro N°1: Población perteneciente a grupos étnicos		
Grupos Étnicos reconocidos por ley	Personas que se consideran pertenecientes a la etnia	Porcentaje del total de etnias (%)
Alacalufe	2.622	0,3
Atacameño	21.015	3,03
Aimara	48.501	7,0
Colla	3.198	0,46
Mapuche	604.349	87,3
Quechua	6.175	0,89
Rapanui	4.647	0,67
Yámana	1.685	0,25

Fuente: Censo 2002

El aporte español también ha sido fundamental en la formación de la población chilena porque además de aportar su sangre al mestizaje, introdujeron gran parte de su cultura al país, como la lengua, la religión, costumbres, etc. A este aporte se debe agregar la llegada de inmigrantes de otras nacionalidades europeas, como franceses, alemanes, ingleses, italianos, yugoslavos, etc.; sobre todo desde mediados del siglo XIX y hasta comienzos del XX.

El aporte africano ha sido porcentualmente poco significativo, pues se estima sólo en alrededor de 10.000 personas que vivían esclavas en la época de la Independencia y que contribuyeron al mestizaje mulato y zambo. Y durante la República no ha habido migración significativa de personas de origen africano.

2. LA DIVERSIDAD CULTURAL

Seguramente en la región en donde vives existen diferentes grupos que comparten pautas culturales distintas a las de otros grupos, aunque todos sean chilenos. Esto puede deberse a que profesan diferentes religiones, pertenecen a distintos grupos étnicos o etarios, descienden de inmigrantes, pertenecen a otros niveles socioeconómicos o laborales, o que su hábitat es distinto al tuyo, entre otras razones. Todo esto nos habla de la diversidad cultural como un fenómeno inherente al hombre, a su capacidad para crear cultura, como resultado de experiencias particulares condicionadas por ecosistemas, historias, circunstancias y otras múltiples influencias.

La mezcla e innovación de ideas y formas de vida puede dar como resultado la generación de valiosas creaciones culturales; sin embargo existe un riesgo: la pérdida de la noción de pertenencia, es decir, de la propia identidad cultural, fenómeno que puede pasar inadvertido para muchos. Hoy en día en un mundo donde la economía y la información son globalizadas, y donde las formas de vida se asemejan cada vez más, asistimos a un complejo fenómeno de carácter cultural, la globalización, que ha despojado a los antiguos Estados - Nación de su antigua acción protectora de la sociedad, obligando a ésta a encontrar por sí sola, en el

reforzamiento de sus identidades, los principios fundamentales de su autodefinición, organización social y seguridad colectiva.

Sin embargo, no nos hemos preguntado aún por un aspecto de gran relevancia: ¿existe en Chile una cultura regional?, o en otras palabras, ¿existe una identidad regional? Parece claro que la actual división político-administrativa del país se basó en criterios geográficos y económicos, pero sin mayor consideración por aspectos de índole cultural. Esto se manifiesta en varios casos, en que las regiones, en vez de actuar como una comunidad de intereses y visiones comunes, se plantean conflictos o rivalidades internas, como sucede entre las ciudades de Arica e Iquique, o entre San Antonio y Valparaíso.

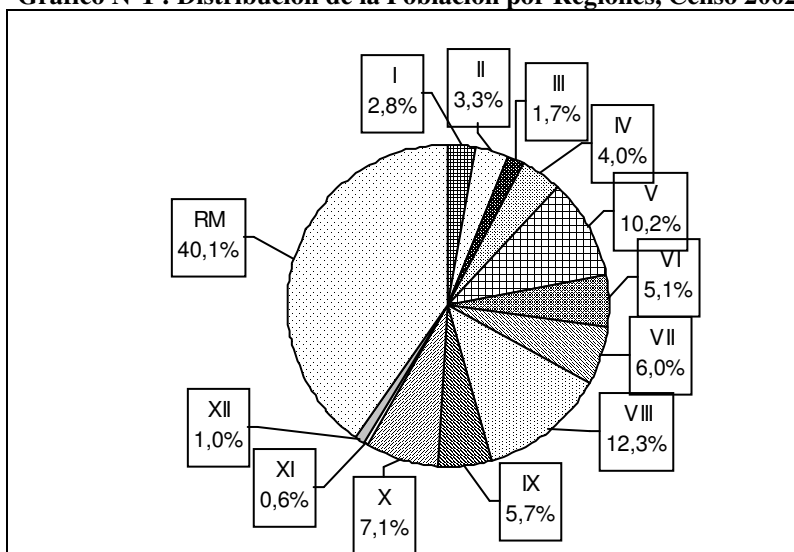
3. DISTRIBUCIÓN ESPACIAL DE LA POBLACIÓN CHILENA

Los grandes contrastes físicos de Chile han condicionado la ocupación del territorio nacional, de esta manera la población chilena ha preferido ocupar ciertas áreas, llamadas de **ecúmene*** mayor, como son las regiones centrales del país, manteniéndose en cambio otras escasamente pobladas o decididamente despobladas, llamadas de **anecúmene***. En esta condición se encuentran aquellas que presentan características climáticas muy extremas, como ser : déficit muy exagerados de agua (Pampa del Tamarugal y desierto de Atacama), o al contrario, excesivamente lluviosas (islas del extremo sur), o con temperaturas demasiado bajas.

El relieve también actúa en la distribución; la población evita establecerse en terrenos montañosos (andinos y costeros), altiplanos (Punta de Atacama), o en zonas de pendientes muy pronunciadas, mostrando una clara preferencia por los relieves planos y bajos como son en Chile los valles transversales y el llano central.

La situación socioeconómica también resulta fundamental. Como los niveles de desarrollo son muy desequilibrados, la población rural o de las pequeñas ciudades ha emigrado hacia los lugares que ofrecen mayores expectativas laborales y condiciones de vida en general, como son las capitales regionales y, en mayor medida, la ciudad de Santiago. Este fenómeno es conocido como **éxodo rural** o **migración campo-ciudad**. Es ilustrativo considerar que la Región Metropolitana reúne el 41% de la población nacional.

Gráfico N°1 : Distribución de la Población por Regiones, Censo 2002



CUADRO N°2: Patrón General de Distribución de la Población Nacional Año 2002		
Zona Central	73,8 % Pobl. Nac.	gran poblamiento y mayores densidades
Norte Chico / Zona Sur	18,5 % Pobl. Nac.	mediano poblamiento y mediana densidad
Norte Grande / Zona Austral	7,7 % Pobl. Nac.	densidades de población muy bajas

4. CARACTERÍSTICAS BIODEMOGRÁFICAS.

A) Volumen de la población:

Conforme al censo realizado en el año 2002, la población del país alcanzaba a los 15.116.435 habitantes. Según estimaciones del INE*, al 2005 habría superado los 16 millones de personas. Considerando los últimos censos, se puede constatar que entre 1992 y 2002 la población de Chile creció a una tasa promedio anual de 1,2 personas por cada cien habitantes. Durante el decenio 1982-1992, la tasa promedio anual fue de 1,6%, confirmándose el menor crecimiento respecto al decenio anterior.

Cuadro N° 3

Evolución de la Población Chilena en los s. XX y XXI		
Año Censal	Población Nacional	Tasa Media Crecimiento Anual (%)
1907	3.231.022	1.5
1920	3.730.235	1.1
1930	4.287.445	1.4
1940	5.023.539	1.6
1952	5.932.995	2.0
1960	7.375.115	2.5
1970	8.884.768	2.3
1982	11.275.440	1.8
1992	13.348.401	1.6
2002	15.116.435	1.2
2005(*)	16.267.278	----

(*) Proyección INE

B) Crecimiento de la Población Chilena. A partir del siglo XX, Chile ha mostrado cuatro etapas muy bien definidas en su crecimiento demográfico:

I Etapa: Anterior a 1920, caracterizada por un bajo nivel de crecimiento, producto de altas tasas de natalidad, que se equilibraban con tasas también muy altas de mortalidad general y de mortalidad infantil.

II Etapa: Entre 1920 y 1960, cuando la natalidad se mantenía en niveles altos o apenas disminuía, frente a una mortalidad que cayó bruscamente, de 3,1 fallecidos por cada cien habitantes (%) a 1,2% en el período en cuestión. Este gran crecimiento fue conocido como "**explosión demográfica**".

III Etapa: Corresponde al período 1960 - 1980, en que la mortalidad siguió bajando, pero a un ritmo más pausado (1,2% a 0,67 %), y la natalidad, en cambio, experimentó su baja más notoria (3,54% a 2,2%) que es más del doble de lo que había bajado en el medio siglo anterior. Con ello, el crecimiento natural o vegetativo disminuyó fuertemente.

IV Etapa: A partir de 1980 se caracterizó por una disminución de la natalidad más lenta que en el período anterior, para llegar en la actualidad a 1,56 nacidos vivos por cada cien habitantes, y una mortalidad muy baja, entre las menores del mundo, en un nivel de 0,53 %.

De acuerdo a lo anterior podemos decir que actualmente el crecimiento natural es de un rango moderado-bajo.

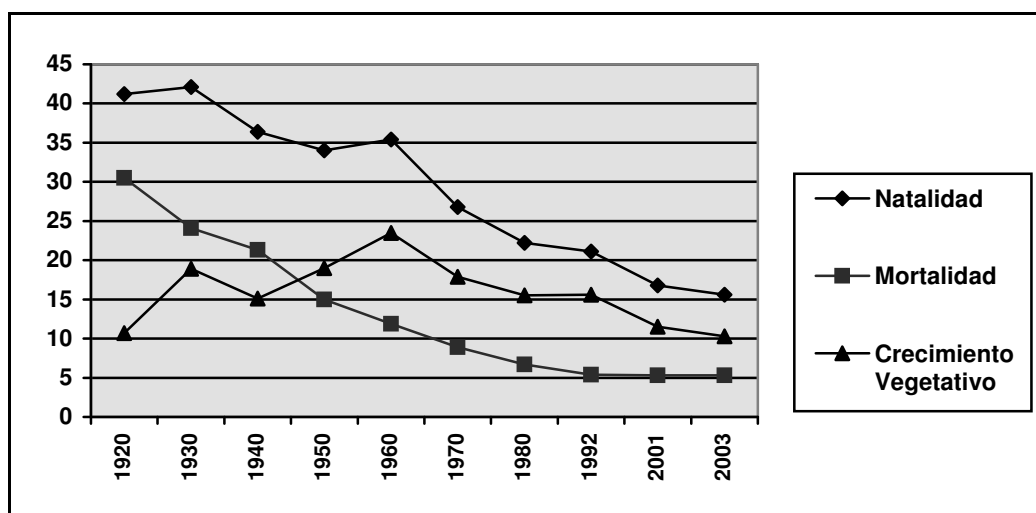
En la actualidad Chile es el tercer país, después de Cuba y Uruguay, con el menor crecimiento poblacional de América Latina. Argentina, ocupa el cuarto lugar y crece con una tasa similar a la de Chile. En contraste, Guatemala, que presenta el más intenso crecimiento anual de población dentro de América Latina, ha crecido a un promedio anual de 2,6%, lo que equivale al crecimiento que tuvo Chile hace cinco décadas.

Cuadro N° 4: Características Biodemográficas de la Población Chilena

Año	Tasa de natalidad (%)	Tasa de Mortalidad (%)	Tasa de Crecimiento Natural o Vegetativo (T.Nat – T.Mort) %	Tasa de Mortalidad Infantil (por cada 100 nacidos vivos)
1920	4,1	3,1	1,0	25
1930	4,2	2,4	1,8	22
1940	3,6	2,1	1,5	20
1950	3,4	1,5	1,9	14
1960	3,5	1,2	2,3	13
1970	2,9	0,9	2,0	8
1980	2,2	0,67	1,53	3
1992	2,1	0,54	1,56	1,6
2001	1,7	0,53	1,17	0,83
2003	1,5	0,53	1,0	0,8

Fuente : INE - CELADE

**Gráfico N°2
Evolución Biodemográfica de la Población Chilena**



Fuente: INE-CELADE

Comportamiento de la Mortalidad:

La disminución de las tasas de mortalidad que se observa en Chile a partir de 1920, es producto de considerables avances en el control de la mortalidad infantil, en las medidas de previsión social, en la atención de las necesidades de la población en riesgo, en la distribución alimentaria, en la cobertura de salud y educación de la población y obviamente en la especialización médica, entre otros aspectos.

En Chile, cinco principales causas provocan el 80% de las defunciones: enfermedades del aparato circulatorio (28% del total); tumores (24%); traumatismo, suicidio y envenenamientos, llamados también de “*causa externa*” (9%); del aparato respiratorio (9%) y del aparato digestivo (8%). Estas causas son consideradas típicas de las sociedades actuales y de comunidades industriales y urbanas.

El descenso de la mortalidad se traduce en un aumento de la esperanza de vida al nacer que tienen los niños. En 1920 esta alcanzaba a 30,5 años en promedio y hoy alcanza a 78 años.

La Esperanza de Vida presenta una clara diferencia entre los sexos, ya que las mujeres viven más que los hombres por razones genéticas y socioculturales. Según estimaciones de INE – CEPAL, en la actualidad, la expectativa de vida para las niñas que están naciendo alcanza a los 81 años, en cambio la de los niños sólo llega a los 75 (período 2005-2010).

Comportamiento de la Natalidad

Su disminución se explica principalmente por la introducción de la planificación familiar, la difusión de métodos anticonceptivos, las expectativas socio-económicas de las familias, la concentración urbana, las tasas de aborto, la incorporación de la mujer al trabajo no doméstico, etc.

Los niveles de natalidad, sin ser actualmente graves, son preocupantes porque han rediseñado la composición de la población chilena, que deja de ser una población joven para constituirse en una población mayoritariamente adulta, con claras manifestaciones de envejecimiento.

El proceso de transición al envejecimiento demográfico en que se encuentra el país generará nuevas demandas, principalmente, en las áreas económica, de salud, de educación y de seguridad social. Se agregarán nuevas necesidades o se reemplazarán las antiguas. Por ejemplo, las enfermedades propias de la vejez adquirirán mayor importancia que aquellas que afectan a otros grupos de la población.

El crecimiento natural de la población se ve alterado por la llegada o salida de migrantes, por ello, hablaremos de **crecimiento bruto**, cuando al estudiar el volumen de la población, incorporemos las migraciones. Sin embargo, el aporte extranjero en Chile, proporcionalmente, no es muy considerable : en 2002 el porcentaje de extranjeros residentes alcanzaba al 1,2%.

5. Estructura de la Población Chilena.

A) Según sexo:

En casi todos los países nacen más hombres que mujeres, diferencia que desaparece muy pronto, pues la mortalidad afecta en mayor medida a los varones desde el mismo nacimiento. Es así como a los cuatro años están prácticamente igualados, manteniéndose un equilibrio porcentual durante la edad adulta. Es en la población senil donde se produce el desequilibrio a favor de las mujeres que resultan, en promedio, más longevas que los hombres.

La composición por sexo se describe a través del índice de masculinidad (I.M.) que se interpreta como el número de varones por cada cien mujeres.

Cuadro Nº 5: Población por sexo e Índice de Masculinidad. 1992 - 2002			
Censo	Hombres	Mujeres	Índice de Masculinidad
1992	6.533.254	6.795.147	96,4
2002	7.447.695	7.668.740	97,1
2006	8.134.314	8.298.360	98,0

Fuente: INE

Las regiones extremas presentan una mayor cantidad de hombres que mujeres; en la Región Metropolitana, V y VIII predomina el sexo femenino y lo mismo ocurre, en menor medida, en las restantes regiones del país.

B) Según Edad:

Al observar los cuadros siguientes sobre distribución de la población chilena por edad, es claro que Chile vive un proceso de envejecimiento, producto de la disminución sustancial de las tasas de Natalidad, esto aparece como una preocupación creciente para un país de escasa población como el nuestro.

Cuadro N° 6: Grupos de Edad en el 2002

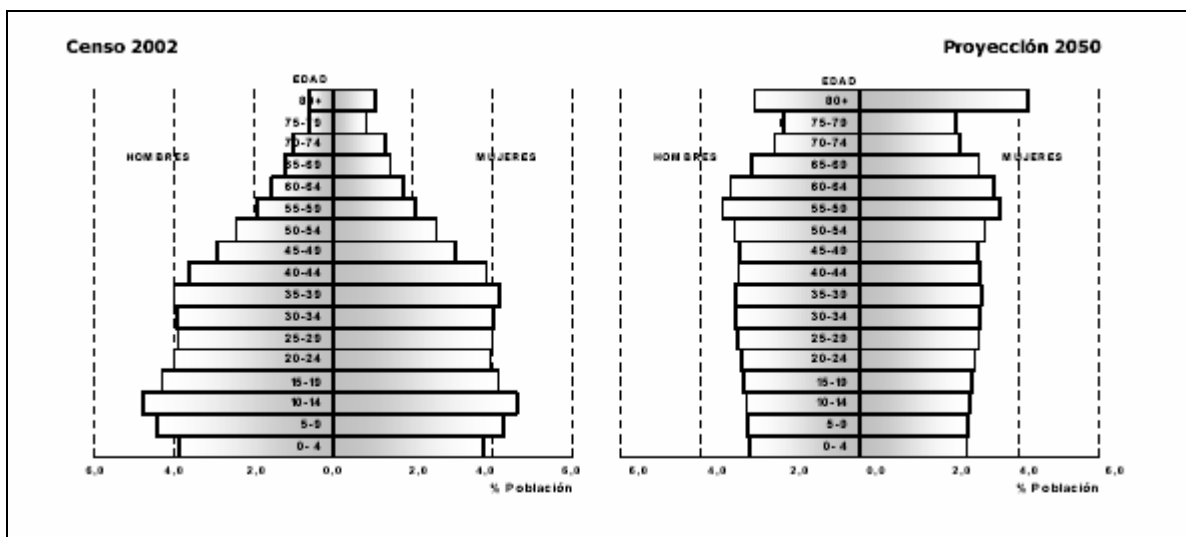
Categoría	Tramo de edad	% de la población total	
		1960	2002
Jóvenes	0 a 14	39,6	25,7
Adultos	15 a 59	53,6	62,9
Ancianos	60 o más	6,8	11,4

Fuente: INE; Censo 2002

La mejor forma de representar la distribución de la población chilena por sexo y grupos de edad, se logra a través de una **Pirámide de Población**. En ella se puede observar la evolución biodemográfica del país y proyectar gráficamente la distribución de los diferentes grupos de edad que conformarán estructura la población en un plazo futuro.

Gráfico N° 3

CHILE: Distribución porcentual de la población por sexo según grupos quinquenales de edad. Censo 2002 y estimada al 2050



Fuente: Proyecciones Demográficas 1950 – 2050, INE 2005

C) Según grado de instrucción:

La proporción de la población alfabeta en el 2002 era de un 95,8 %, que se distribuye prácticamente igual entre mujeres y hombres a nivel nacional. Desde 1992, la población alfabeta del país ha experimentado un aumento de 1,2 puntos porcentuales y al igual que en 1992, en el área urbana se concentraba el mayor porcentaje de población alfabeta; sin embargo en el período intercensal se constatan una disminución de la brecha entre la población alfabeta urbana y rural, en particular de las mujeres.

La sustancial disminución del número de analfabetos en el país se explica principalmente por la creciente cobertura educativa que desde anteriores décadas ha sido una preocupación prioritaria del Estado chileno.

D) Según Residencia:

Los resultados del censo 2002 muestran un significativo aumento de la población urbana en desmedro de la rural; así el porcentaje de población que habita en áreas urbanas es de 86,6%; mientras que en las zonas rurales vive el 13,4% de la población total.

A nivel regional el valor mínimo del porcentaje urbano respecto de la población total de cada región, es de 66,4 % (VII región); seis de ellas superan el 90% (I, II, III, V, XII y RM). A su vez, la población rural disminuyó de un 16,5% a 13,4%, lo que significa un movimiento de 181.674 personas durante el período intercensal.

E) Según Características Económicas:

De acuerdo a la ocupación de las personas, la población se puede clasificar en **económicamente activa** (PEA) e **inactiva** (PEI). La primera está integrada por los que desarrollan una actividad remunerada o lucrativa, los cesantes y los que buscan empleo por primera vez, es decir, por toda la fuerza laboral disponible.

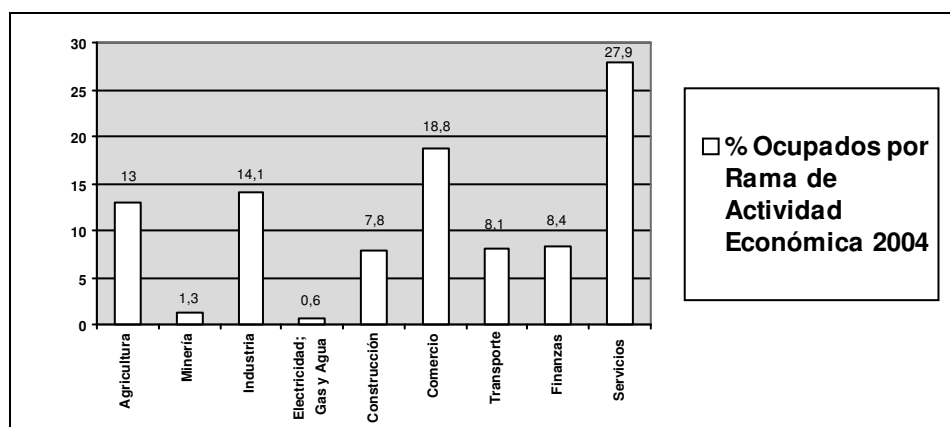
En el 2004 la fuerza de trabajo alcanzaba al 53,2 % de la población de 15 años o más. De este grupo etáreo un 70% de los hombres participa de la fuerza laboral mientras que en las mujeres alcanza a un 36 % de participación.

Año	Volumen de PEA	Porcentaje de activos en el total de población (%)
1960	2.388.667	32,3
1970	2.695.566	30,3
1992	4.622.018	34,6
2002	5.877.149	38,9
2003	6.065.620	40,1
2004	6.198.650	41

La relación entre la PEA y la población pasiva permite establecer la llamada "**Relación de Dependencia**", lo cual sirve para caracterizar el grado de desarrollo económico de una nación. En Chile, con una proporción relativamente alta de jóvenes en edad de estudiar y un alto número de jubilados prematuramente y que no encuentran otro trabajo a desarrollar, la PEA se acerca al 41 % de la población.

Fuente: INE / Banco Central

Gráfico Nº 4



Fuente: INE / Banco Central

La población también se puede clasificar de acuerdo al sector económico donde se desempeñe. Estos sectores son : **Primario**, asociado a las actividades extractivas como la minería, agricultura, pesca, etc.; **Secundario**, de actividades manufactureras, industriales, construcción, y generación de luz, agua y gas; y **Terciario**, de actividades de servicios, como son la educación, la salud, el comercio, la administración, la defensa y, en general, todos aquellos que no producen bienes materiales.

El cuadro N° 8 sigue la evolución de los sectores de la economía chilena en las últimas décadas y nos permite concluir lo siguiente:

Cuadro N° 8: Composición de la P.E.A. según sectores de la economía			
Censo	Primario	Secundario	Terciario
1960	28 %	27 %	45 %
1970	24 %	24 %	52 %
1982	18 %	13 %	69 %
1992	18,3 %	25,1 %	56,4 %
2003	14,4%	22,7%	62,9%
2004	14,3%	22,5%	63,2%

Fuente: INE. Banco Central.

- La agricultura ya no es la gran proveedora de empleo, y la minería, ya muy mecanizada, acentúa la tendencia a la disminución del porcentaje ocupado en el sector primario;
- El sector terciario presenta un crecimiento exagerado, sumando más del 63% de toda la P.E.A.
- El sector secundario se muestra deprimido respecto del terciario, aún cuando es evidente el aumento de la población ocupada en el sector, luego de la gran recesión de comienzos de los años 80.

6. ESTRUCTURA SOCIOECONÓMICA DE LA POBLACIÓN

Se denomina "**Línea de Indigencia**" al costo de la canasta alimentaria y se define como indigentes a las personas que residen en hogares cuyo ingreso per cápita es inferior a este valor. El costo de dicha canasta ascendió a \$21.856 por persona en las zonas urbanas y a \$16.842 en las zonas rurales, a precios del 2003.

La "**Línea de Pobreza**" considera también las necesidades básicas no alimentarias. Para las zonas urbanas, se obtiene duplicando el valor de la Línea de Indigencia, en tanto que el de las zonas rurales se calcula incrementando en 75% el presupuesto básico de alimentación. Según estimaciones para el caso de Chile, en el 2003, la línea de pobreza, alcanzó un valor de \$43.712, en la zona urbana, y de \$29.473, en la zona rural.

Cabe destacar que el ingreso de los hogares corresponde a la suma de todos los ingresos mensuales monetarios y no monetarios, como el valor de productos agrícolas producidos por el hogar, subsidios y una imputación por concepto de arriendo de la vivienda cuando esta es habitada por sus propietarios, entre otros.

La población pobre se concentra principalmente en la región Metropolitana (28,5%) y VIII (19,1%). Las regiones V, VII, IX y X registraron un porcentaje de la población pobre cercano al 9% cada una. Una distribución similar se observa al considerar a la población indigente y pobre no indigente por separado.

La distribución de la población pobre por zona de residencia presenta la siguiente situación:

Años	Zonas Urbanas		Zonas Rurales	
	2000	2003	2000	2003
Pobreza Total	20.1%	18.6%	23,8%	20,1%
Indigencia	5.3%	4,5%	8,3%	6,2%

Fuente: División Social Mideplan, en base a encuesta CASEN 2003.

A fines del 2003, la población en situación de pobreza en Chile alcanzaba a 2.907.700 personas, lo que equivale al 18,8% de la población total del país. Dentro de este grupo, la población en situación de indigencia llegaba a 728 mil personas, equivalente a un 4,7% del total. En términos de hogares, alrededor de 631 mil hogares (15,4% del total) se encontraban en situación de pobreza, de los cuales 160 mil (3,9% del total) eran indigentes.

Desde los comienzos de los años 90, el país ha sido capaz de reducir la población en situación de pobreza desde un 38,6% en 1990 a un 18,8 % en 2003. En términos absolutos, ello significa que en el año 2003 habría casi 2 millones de personas menos en situación de pobreza en el país, que al inicio de la década. Esta cifra incluye 900 mil personas menos en condiciones de indigencia en relación a la situación de Chile en 1990.

La distribución del ingreso de los hogares durante el período 1990-2000, muestra que el país mantiene una elevada concentración del ingreso, que no se ha alterado durante el período, o lo ha hecho marginalmente. Por otra parte, se constatan mejorías en esta distribución como efecto de las transferencias monetarias, que de parte del Estado, reciben los hogares de menores recursos.

Índice de Desarrollo Humano:

El Índice de Desarrollo Humano (IDH) es un indicador compuesto que cubre tres aspectos del bienestar humano: el ingreso, la educación y la salud

Entre 1990 y el 2000 nuestro país incrementó el IDH de 0.690 a un 0.749 (en una escala de 0 a 1), con lo cual se redujo en un 19% la distancia del ideal propuesto como pleno Desarrollo Humano. También destaca como la región de Atacama presenta la mayor tasa de crecimiento anual del PIB en el periodo 1988 – 1998, en cambio su desempeño en IDH es uno de los de menor crecimiento (Fuente : PNUD Chile, 2002).

7. EL MUNDO URBANO Y EL MUNDO RURAL.

A. Características del mundo urbano:

- Un cierto **número** mínimo de personas, que es variable según los países, siendo en nuestro país de dos mil personas.
- La ciudad es un **hábitat concentrado**; por ejemplo, 1.000 viviendas concentradas forman un pueblo que se considera urbano, pero las mismas dispersas en una amplia área, constituirían un hábitat rural.
- Equipamiento e infraestructura** urbana compuesta por edificios, casas, calles, plazas, etc.
- Una dotación de **servicios** administrativos, comerciales, de comunicaciones, etc.
- Predominio de **actividades económicas** secundarias y/o terciarias, como el comercio, la industria, la administración, el turismo, etc.

En Chile se considera urbana a la población que vive en concentraciones de viviendas que cumplan con alguna de estas tres condiciones:

- a. Posea más de 2.000 habitantes
- b. Cuento con una población entre 1.001 y 2.000 habts., y que a lo menos el 50% de su P.E.A. se ocupe en los sectores secundario o terciario.
- c. Supere las 250 viviendas y cumpla funciones esencialmente turísticas.

B. Características del mundo rural:

- Dispersión de la población en amplias áreas, o a lo más, pequeñas concentraciones en aldeas.
- Predominio de los elementos del paisaje natural, con escasa intervención humana y fuerte dependencia de este medio natural en cuanto a aspectos climáticos, laborales, construcción de viviendas, u otros.
- Menor heterogeneidad social y cultural.
- Predominio de las actividades primarias, en especial la agricultura y, en menor medida: la ganadería, la silvicultura, la pesca artesanal y la pequeña minería de pirquineros.
- Residencia de las personas junto al trabajo.
- Mayor solidaridad y relaciones humanas más estrechas.

C. Origen y Funciones Urbanas:

El “origen” es la función para la cual una ciudad surgió de manera espontánea o fue fundada, independientemente de si hoy cumple la misma u otra. La Serena, por ejemplo, fue fundada para comunicar a Chile con el Perú y facilitar la llegada de refuerzos para la conquista; Punta Arenas lo fue como zona de colonización y soberanía.

La “función”, en cambio, es la actividad o conjunto de ellas que actualmente la definen. Si bien las ciudades son polifuncionales -cumplen diversas funciones- existen algunas que destacan claramente por alguna de ellas, la que pasa a ser su función predominante. Entre las principales se cuentan:

FUNCIÓN	CIUDAD
Administrativa o de Gobierno	Santiago, Valparaíso
Comercial y/o portuaria	Valparaíso, San Antonio, Iquique
Cultura	Valdivia
Financiero	Santiago
Industrial	Santiago, Concepción, Valparaíso
Recreación y/o turismo	Viña del Mar, Villarrica, Pucón, La Serena
Residencial o Dormitorio	San Bernardo, Colina, Tomé
Explotación de recursos naturales	Calama

D. Uso del suelo urbano y barrios:

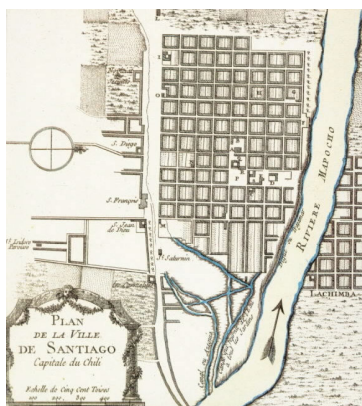
La expansión territorial, el crecimiento de la población de las ciudades y la división social del trabajo han multiplicado las funciones urbanas y han hecho que el espacio ciudadano sea polifuncional. Cuando algunas de estas actividades se concentran en cierta parte de la ciudad y presentan un alto grado de homogeneidad, se denominan barrios, por ejemplo: Barrio Cívico, Barrio Industrial, Barrio Universitario, Barrio Bellavista.

Parte del suelo urbano está destinado a usos:

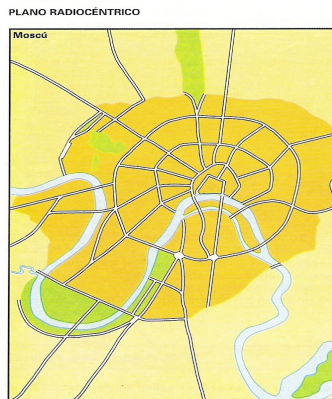
- a) Político-administrativos: recintos del Gobierno, Congreso Nacional, Tribunales de Justicia, Ministerios, Intendencias, Gobernaciones, Municipalidades, o servicios derivados de ellos.
- b) Comercial y/o portuario: puertos, bodegas, grandes tiendas, zonas francas, supermercados, etc.
- c) Culturales: museos, bibliotecas, escuelas, colegios, universidades, etc.
- d) Financiero: bancos, financieras, compañías de seguros, A.F.P., etc.
- e) Industrial: fábricas, talleres, parques industriales, etc.
- f) Recreación y/o turismo: hoteles, casinos, plazas, estadios, etc.
- g) Residencial: casas, edificios, villas, condominios u otros.

E. Modelos De Planos Urbanos:

- a) **Modelo de Damero o tablero de ajedrez:** Fundaciones españolas en América, sin un desarrollo industrial, la ciudad es el centro de un área rural. El trazado es rectilíneo, las calles se cortan en ángulos rectos. En una posición central se sitúa la plaza mayor o plaza de armas y en torno a ellas se localizan las funciones más importante que cumple la urbe. Alejándose del centro comienza a predominar el uso residencial. Este modelo corresponde a la mayoría de las ciudades pequeñas y medianas de Chile.

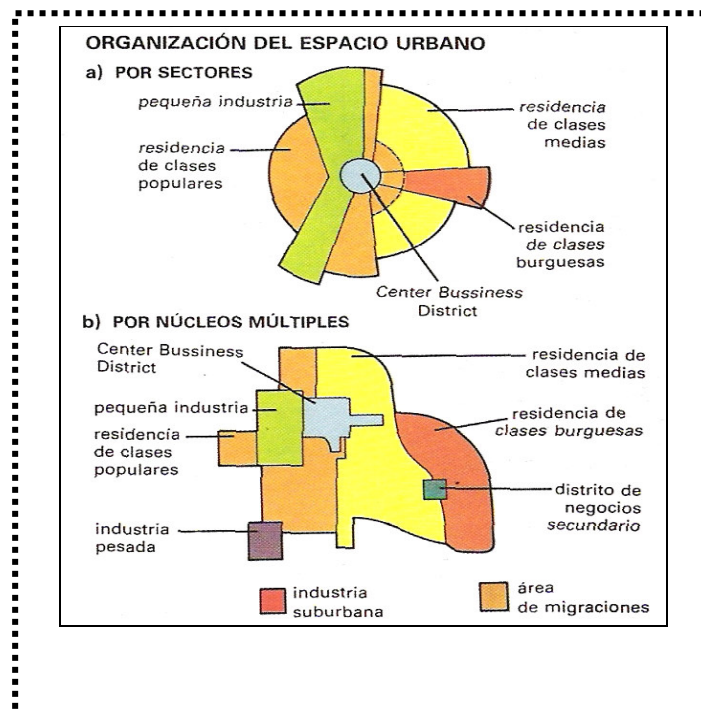


- b) **Modelo Concéntrico:** Ciudades con una incipiente localización industrial; en el centro convergen las actividades y las comunicaciones; luego existe una zona de transición y localización industrial, que da paso a la zona residencial de los grupos sociales bajos, y luego a la zona residencial de los grupos sociales medios y altos, y finalmente existe zona residencial de comunidades suburbanas y satélites.



- c) **Modelo Sectorial:** Ciudades que cuentan con una industria establecida, pero aún no se ha extendido demasiado. Desde el centro salen a la periferia algunas vías de comunicación, formando sectores más o menos triangulares, que se diferencian por las funciones que cumplen y/o por que corresponden a zonas residenciales de grupos socioeconómicos muy distintos.

- d) **Modelo Polinuclear:** Ciudades que han tenido un gran crecimiento y por lo mismo se aprecia una mayor especialización en el uso del suelo. Las actividades no residencial se aprecian más dispersas en la ciudad.



F. BENEFICIOS Y PROBLEMAS DE LA URBANIZACIÓN:

En Chile, como en toda América Latina, se ha vivido en las últimas décadas un proceso muy acelerado de urbanización, que ha significado beneficios y problemas.

Entre los beneficios se cuentan, en general:

- a. Un mejor equipamiento e infraestructura para muchos de sus habitantes.
- b. Mayor y más oportuno acceso a los servicios de salud, educación, recreación, etc.
- c. Mayor cantidad y diversidad de empleos.
- d. Mayor cobertura de las redes asistenciales

Entre los problemas podemos mencionar, entre otros:

- a. Déficit habitacional, que conlleva el surgimiento de barriadas pobres conocidas como “campamentos” o “tomas”.
- b. Déficit de infraestructura y servicios en sectores periféricos
- c. Marginalidad social
- d. Aumento de los niveles de contaminación
- e. Aumento de la congestión vehicular
- f. Crecimiento horizontal de la ciudad y pérdida de suelos agrícolas
- g. Encarecimiento del suelo urbano

IV PARTE: GEOGRAFÍA POLÍTICA

1. LA REGIONALIZACIÓN DEL PAÍS

Mediante D. L. N° 212 de 17 de diciembre de 1973 fue creada la Comisión Nacional de la Reforma Administrativa (CONARA), dándose con ello comienzo al actual proceso de Reforma Administrativa, más conocido como Regionalización. Fue este organismo el que diseñó los objetivos del proceso y la actual división político-administrativa del país.

Objetivos de la Regionalización: Se pueden resumir en los siguientes:

A. La descentralización y la desconcentración administrativa.

Chile es un **Estado Unitario**, con un solo centro de dirección política -los órganos del Gobierno Central- y un régimen constitucional único. Es decir, el gobierno y la legislación se reconocen como tales en todo el territorio nacional.

No obstante, para los efectos de gobierno y administración existe un nuevo esquema de organización territorial descentralizada y desconcentrada, en lo funcional, cuando el órgano administrativo abarca una función en abstracto, y en lo territorial, cuando es un ámbito del territorio del Estado donde se desarrolla la función administrativa.

Se entiende por **descentralización** administrativa la creación de órganos administrativos, con personalidad jurídica de derecho público, competencia y patrimonio propios, por ejemplo el Municipio.

En cambio, la **desconcentración** administrativa consiste en la delegación de funciones desde el Gobierno Central hacia los órganos inferiores (órganos delegatorios), los cuales actúan con la personalidad jurídica del Estado, con su competencia y su patrimonio. Ejemplo son las SEREMIS.

B. El desarrollo socioeconómico: Se pretende que éste sea armónico y equilibrado; la armonía se refiere a reducir las diferencias entre los sectores de la economía, y el equilibrio a una mayor igualdad en el nivel de desarrollo de las regiones.

C. La integración nacional, tanto en un sentido geográfico, como cultural y socioeconómico.

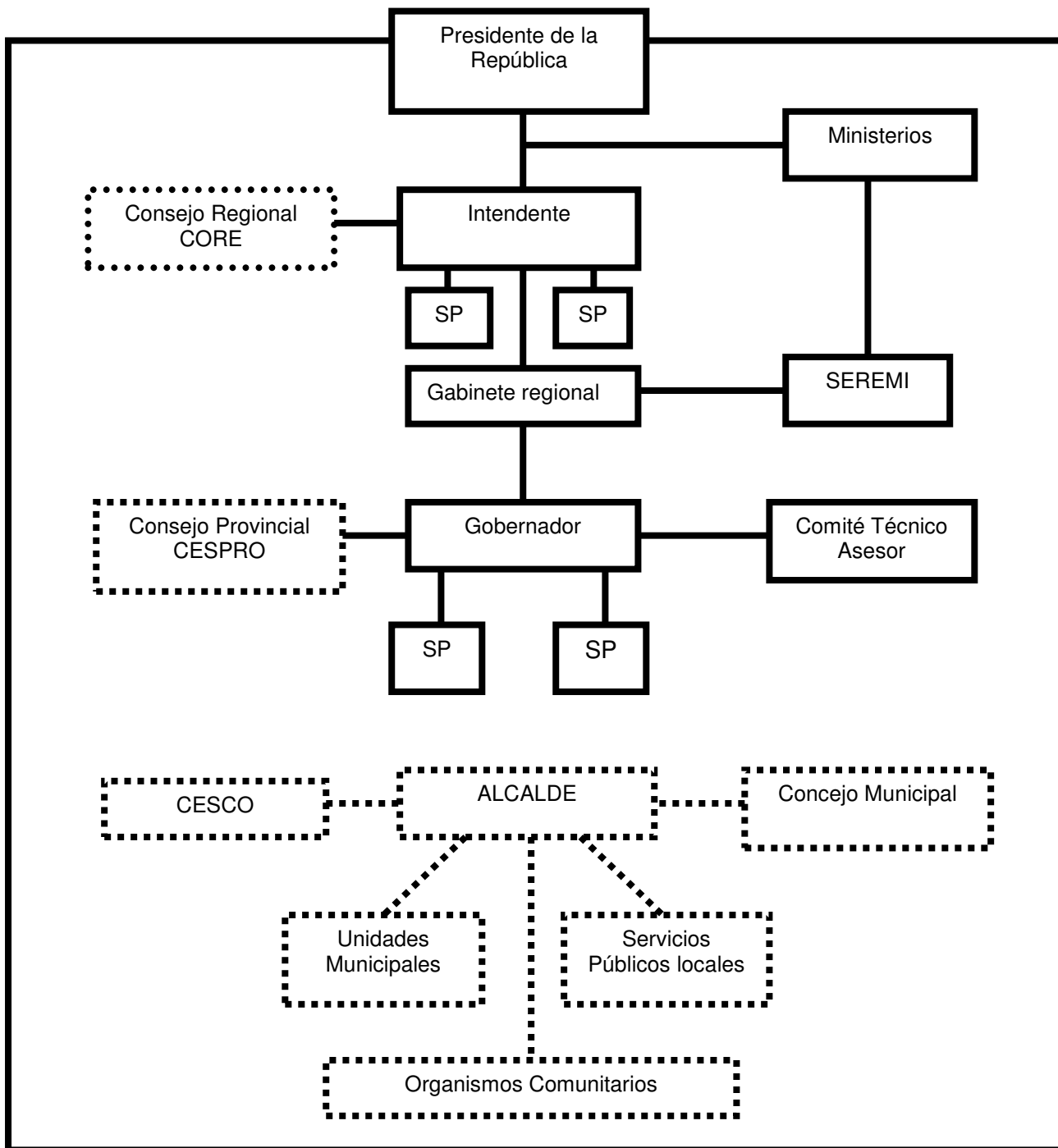
D. La materialización de la seguridad nacional.

De estos cuatro grandes objetivos se pueden deducir otros, como la desconcentración urbana y económica, la búsqueda de un cierto equilibrio entre recursos naturales y volumen poblacional, la ocupación efectiva del territorio nacional, una mayor autonomía administrativa y económica de las regiones, la participación de la población en la resolución de sus propios problemas específicos, la prestación de servicios a toda la población del país, etc.

Niveles de Gobierno y Administración			
Nivel	Nº	Autoridad	Origen
Nacional		Presidente de la República	Elección popular
Regional	13*	Intendente	Designado
Provincial	51	Gobernador	Designado
Comunal	342	Alcalde + Concejo Municipal	Elección popular

*En Diciembre de 2005 el Congreso Nacional ha aprobado la creación de dos nuevas Regiones, las que tendrán un plazo de cuatro años para constituirse: La XIV Región de los Ríos y la XV Región de Arica y Parinacota.

ESTRUCTURA POLÍTICO ADMINISTRATIVA



Organismos Descentralizados



Organismos Desconcentrados

GLOSARIO: SÍNTESIS GEOGRÁFICA DE CHILE

Abisal:	Abismal, de gran profundidad.
Antartandes:	Nombre que recibe la Cordillera de los Andes en la Antártica.
Arreica:	Zona que no presenta ríos superficiales.
Anecúmene:	Territorio que se encuentra escasamente poblado, o decididamente despoblado, por las difíciles condiciones geográficas: montañoso, desértico, selvático, etc.
Anticiclón:	Centro de Alta Presión atmosférica, desde el cual nacen los vientos que se dirigen hacia las zonas de menor presión. Se asocia a condiciones de buen tiempo.
Arbitraje:	Proceso Jurídico ante un árbitro, el cual decide un asunto que le ha sido sometido con arreglo a derecho o conforme se lo hayan señalado las partes, siendo su fallo obligatorio.
Biodemográfico:	Aquellos aspectos de la población (demos= pueblo, población) que se relacionan con la vida, como la natalidad, mortalidad, etc.
Bosque relicto:	Últimas manifestaciones de una vegetación que fue normal en una zona, pero que ha ido desapareciendo por los cambios climáticos.
Censo:	Medición periódica, generalmente cada 10 años, de distintos atributos de la población, como su número, edades, nivel de instrucción, actividades, etc.
Conurbación:	Unión de dos o más ciudades por el crecimiento de su planta física.
Crecimiento Bruto:	Crecimiento total de la población, considerando natalidad, mortalidad y migraciones.
Crecimiento Natural o Vegetativo:	Saldo positivo o negativo de la población de un lugar, considerando sólo la natalidad y la mortalidad.
Camanchaca:	Neblina densa que se presenta en las zonas costeras del Norte.
Cuenca:	Terreno deprimido en relación a alturas que lo rodean. Existen tanto en los continentes como en el mar.
Coordenadas geográficas:	Son las líneas imaginarias -paralelos y meridianos- que nos permiten ubicar con exactitud cualquier lugar de la superficie de la Tierra.
Densidad Demográfica:	Proporción entre los habitantes de un lugar y la superficie que ellos ocupan. Se calcula dividiendo la Población por la Superficie, y se expresa en Habitantes por km ² .
Divortia Aquarum:	Divorcio o separación de las aguas. Corresponde a los terrenos de mayor altura en que las aguas se separan al escurrir por una u otra ladera hacia el mar.
Ecúmene:	Áreas que se encuentran densa y permanentemente pobladas, en virtud de sus mayores atractivos climáticos, de relieve, económicos u otros.
Emigración:	Éxodo o salida de habitantes de un lugar.
Endorreico:	Río que no sale de la región, es decir no llega al mar.
Esperanza de Vida:	Estimación estadística de las probabilidades de vida que tiene una generación, de acuerdo a las condiciones imperantes en ese momento.
Esquicio:	Contorno de un mapa. Mapa mudo.
Estrecho:	Canal marítimo o brazo de agua que une dos mares u océanos.
Etario:	Referente a la edad.
Exorreico:	Río que desemboca en el mar.
Éxodo Rural:	Migración masiva de población rural hacia los centros urbanos.
Explosión Demográfica:	Crecimiento acelerado del volumen de población, provocado habitualmente por el descenso brusco de la mortalidad.

Farellón costero:	Caída brusca de la Cordillera de la Costa al mar.
Fiordos:	Profunda y estrecha entrada del mar en la tierra, ocasionada por la erosión glacial.
Hidrófila o higrófila:	Vegetación adaptada a condiciones de gran humedad.
Hoya hidrográfica:	Área drenada por un sistema fluvial. También se denomina Cuenca.
Hito:	Delimitación fronteriza señalada por algún poste, mojón u otro objeto.
Hito Trifinio o Tripartito:	Es un hito en el que convergen las fronteras de 3 países. En el caso chileno sólo existen dos: Choquecota (con Perú y Bolivia) y Zapaleri (con Bolivia y Argentina).
Huso horario:	Cada una de las 24 franjas horarias en que se divide la Tierra; todos los lugares dentro de esa zona tienen la misma hora oficial. Chile continental se sitúa en el 5° huso antes de Greenwich (cinco horas menos) y la Isla de Pascua en el 7° (2 horas menos que el continental).
I.N.E:	Instituto Nacional de Estadísticas, órgano estatal encargado de llevar todas las estadísticas del país y de realizar los censos.
Inmigración:	Llegada de personas a un lugar determinado.
Invierno Boliviano o altiplánico:	Torrenciales lluvias veraniegas en el altiplano tarapaqueño y Puna de Atacama.
Islas esporádicas:	Son aquellas cumbres emergidas de los volcanes submarinos, como la Isla de Pascua.
Meridiano:	Línea de polo a polo que nos permite establecer la distancia angular (en °) hasta el meridiano base de Greenwich. Esta distancia se denomina Longitud.
Meridional:	Sur
Microclima:	Clima de una zona relativamente pequeña, distinto al predominante en una región; generalmente se explica por condiciones especiales de relieve.
Migración:	Desplazamientos de población en el espacio geográfico, sin indicar si sale o llega. Se clasifican en Inmigración* y emigración*.
Milla marina:	Medida de longitud que equivale a 1.852 metros.
Morbilidad:	Propensión a las enfermedades de un grupo poblacional.
Morrenas:	Lomajes producidos por rocas arrastradas por los hielos durante las glaciaciones.
Mortalidad General:	Número de personas fallecidas durante un año en un lugar, sin distinguir edad ni causa de muerte.
Mortalidad Infantil:	Número de niños fallecidos antes de cumplir un año, en un lugar determinado.
Nivopluvial:	Río que se alimenta principalmente del derretimiento de las nieves y en menor medida de las lluvias.
Oscilación o Amplitud Térmica:	Diferencia de temperatura entre dos extremas. Oscilación diaria es la diferencia entre las extremas de un mismo día y oscilación anual es la variación entre los promedios de los meses extremos, usualmente enero y julio.
Paralelo:	Línea equidistante a la del Ecuador, horizontal en el mapa. Nos permite establecer la Latitud de un lugar.
Pelágico:	Referido a la alta mar. Fauna pelágica es la que vive en la alta mar.
P.E.A. Población Económicamente Activa	Está compuesta por todas las personas que realizan alguna actividad productiva remunerada, o buscan hacerlo. Se divide en ocupada y desocupada.
Población Económicamente Inactiva o Pasiva (P.E.I.):	Aquella que no está actualmente realizando actividades económicas ni buscando empleo.

Pirámide de Población:	Gráfico que representa la estructura de la población por edad y sexo. Desde la base se representa a niños y niñas menores de cinco años, y así sucesivamente.
Plancton:	Pequeños organismos animales (zooplancton) y vegetales (fitoplancton) que son arrastrados por las corrientes marinas. Constituyen la base de la cadena trófica en el mar.
Pluvioso:	Río que se abastece de las lluvias.
Polución ambiental:	Suciedad del ambiente, contaminación.
Régimen de Relación de Dependencia:	Principal fuente de alimentación de un río. Proporción entre la P.E.A.* y el total de la población.
Richter:	Escala que mide la magnitud (energía liberada) de un sismo.
Senil:	Anciano; Persona mayor de 65 años.
Seno:	Depresión, terreno hundido bajo el mar.
Septentrional:	Norte
Sistema frontal o frente:	Zona de bajas presiones hacia la cual soplan los vientos; de gran inestabilidad atmosférica.
Situación o posición relativa:	Ubicación de un lugar o país en relación a otros relieves o accidentes geográficos (mares, cordilleras, ríos, etc.) o países.
Subducción:	Hundimiento de una placa de la corteza bajo otra. Área de gran sismicidad.
Tasa de Mortalidad:	Proporción entre las defunciones y el total de la población de un lugar. Se expresa en o/oo ("tantas por mil").
Tasa de Natalidad:	Proporción entre los nacidos vivos y el total de la población de un lugar. Se expresan en o/oo ("tantas por mil").
Temperatura Media Anual (T.M.A.):	Es el promedio de los promedios térmicos mensuales.
Transpaís Andino:	Parte del territorio chileno que se sitúa al Este de los Andes, también conocido como Patagonia Chilena.
Uti Possidetis Jure:	Regla del Derecho Romano que significa "Como poseéis, seguirás poseyendo". Al aplicar este principio en las antiguas colonias españolas de América, significa que las nuevas repúblicas, surgidas a partir de 1810, seguirán con las mismas delimitaciones establecidas por las capitulaciones y reales cédulas españolas.

BIBLIOGRAFÍA

- Errázuriz, Ana María y otros : "Manual de Geografía de Chile", Editorial Andrés Bello, Santiago, 1987.
- Errázuriz, Ana María y otros : "Enciclopedia Temática de Chile", Tomos I, II, III y IV
Editorial Ercilla, Santiago, 1987
- Eyzaguirre, Jaime : "Breve Historia de las Fronteras de Chile", Editorial Universitaria,
Santiago, 1971.
- Instituto Geográfico : "Atlas Geográfico de Chile para la Educación Media". (I.G.M)
Santiago, 1985.
- I.G.M. : "Atlas de la República de Chile", Santiago, 1983
- Instituto Nacional de Estadísticas (I.N.E.) : Compendio Estadístico 2001
- I.N.E. : Cifras Preliminares Censo 2002, Santiago, Diciembre de 2002.
- I.N.E. : Censo 2002, Síntesis de Resultados, Santiago, Marzo de 2003.
- I.N.E. : Proyecciones y Estimaciones de Población 1950 - 2050
- Editorial Vicens Vives : Horizonte I Historia y Geografía I° medio
- Editorial Mc Graw Hill : Historia y Ciencias Sociales I° medio.
- Editorial Mare Nostrum : Historia y Ciencias Sociales I° medio.
- Villalobos, Sergio y otros. : Historia y Geografía de Chile III° medio
Editorial Universitaria, Santiago.

Sitios WEB relacionados con la Unidad de Trabajo:

www.ine.cl
www.igm.cl
www.conama.cl
www.onemi.cl
www.cepal.cl
www.conaf.cl

www.bcentral.cl
www.mideplan.cl
www.atmósfera.cl
www.meteochile.cl
www.memoriachilena.cl
www.glaciologia.cl

DSI-CS02